



28.11.2017

„Synoptische Darstellung eines Vergleichs möglicher
Alternativstandorte für eine Hubschrauberbetriebsstation“





• Riss in der Bodenplatte: Januar 2016



Standortplanung

2005

Zur Ratssitzung am 05.07.2005 hat die Verwaltung insgesamt 23 Standorte für eine Hubschrauberbetriebsstation in Köln geprüft und bewertet.

Ergebnis: Der Kalkberg ist der am besten geeignete Standort.

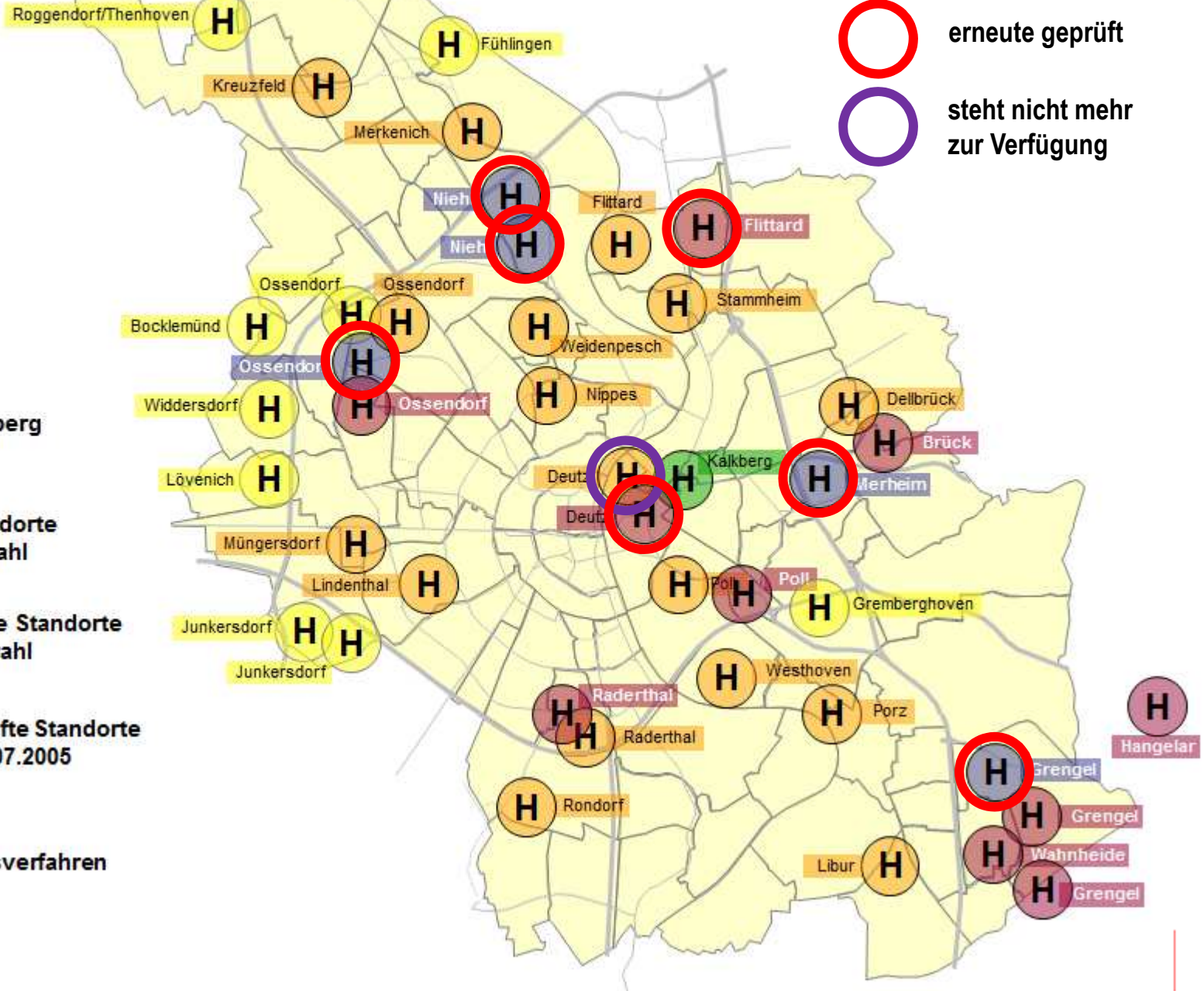
2011

Bis zum Weiterbaubeschluss am 20.12.2011 wurden weitere 19 Standorte geprüft und bewertet – einige wurden wiederholt geprüft.

Ergebnis: Der Kalkberg ist der am besten geeignete Standort.

2017

In der Ratssitzung am 11.07.2017 wurde die Verwaltung beauftragt, eine „synoptische Darstellung eines Vergleichs möglicher Alternativstandorte“ vorzulegen.



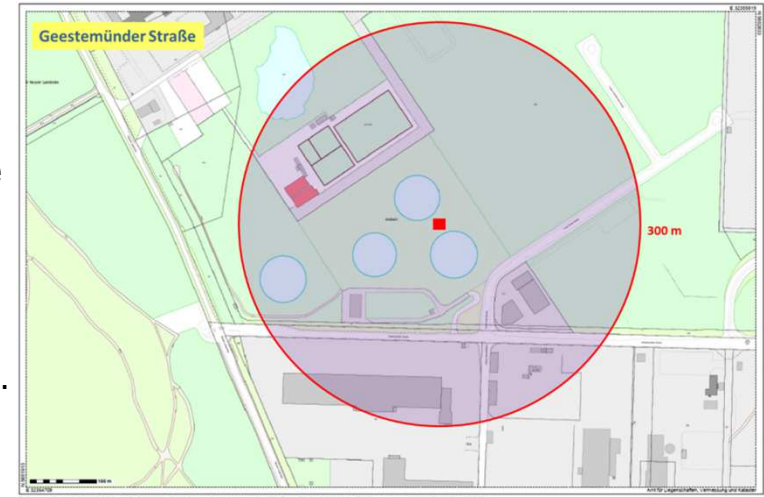
- H** Standort Kalkberg
- H** mögliche Standorte nach Vorauswahl
- H** nicht mögliche Standorte nach Vorauswahl
- H** weitere geprüfte Standorte nach dem 05.07.2005
- H** Vorschläge im Mediationsverfahren



- Geestemünder Straße (Niehl)
- Bernhard Günther Straße (Niehl)
- Heinrich Rohlmann Straße (Ossendorf)
- Klinik Merheim (Merheim)
- LSC Kurtekotten (Flittard)
- Messe – alt (Deutz)
- Flughafen Köln/Bonn (Grenkel)
- Kalkberg (Buchforst)

Geestemünder Straße (Niehl)

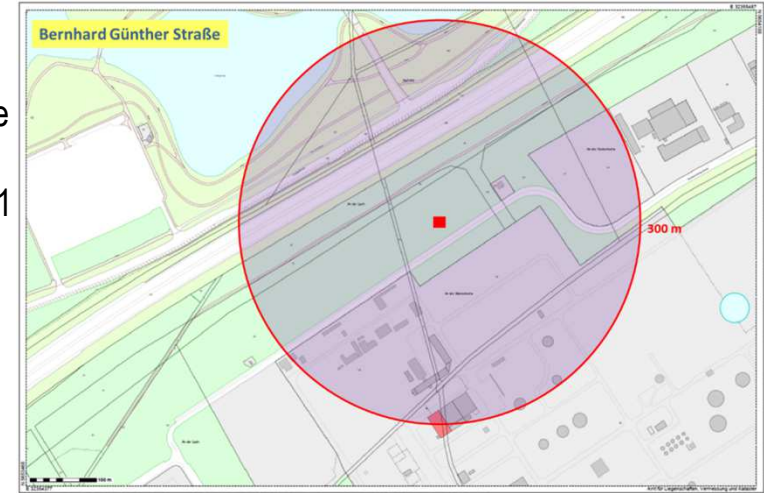
Die Fläche gehört zur ehemaligen ESSO-Raffinerie und wird derzeit als Golfplatz genutzt. Die kreisrunde Anlage der drei Teiche kennzeichnet die technogene Vergangenheit dieser Fläche als sogenannte "Tankpfannen" eines Tanklagers der ESSO mit entsprechender unterirdischer Leitungsinfrastruktur. Die Fläche wird beim Umweltamt der Stadt Köln als Altlast "AS 50420" geführt. Aktuell gehört die Fläche teilweise zum Industriepark Köln-Nord; Zone Süd für Produktion, Logistik und Zulieferer.



Qualitative Bewertung von Standortalternativen für eine Rettungshubschrauberstation in Köln							
Kriterien 2016	Verfügbarkeit	Lagegunst	Genehmigungsfähigkeit	Lärmschutz	Baugrundtragsfähigkeit	zeitliche Realisierbarkeit	Kosten
Kriterien 2005	"Verfügbarkeit des Grundstückes"	"Zentralität", "Distanz zu Feuerwachen", "Distanz zu Krankenhäusern" und "Einsatztaktik"	"Flugsicherheit"	"Lärm"	<u>neues Kriterium</u>	"Realisierung"	<u>neues Kriterium</u>
Ohne gesicherte Erkenntnisse							
Geestemünder Straße	+	-	+	++	--	-	--

Bernhard Günther Straße (Niehl)

Die Fläche liegt im Bereich des Industrieparks Köln-Nord zwischen der Zone Nord (Recycling- und Entsorgungswirtschaft) und Zone West (Branchencluster Chemie). Die Fläche wird nach Norden hin durch die BAB1 begrenzt und gilt laut Flächennutzungsplan der Stadt Köln als Grünfläche, die auch Eigentümerin des Grundstückes ist. Im Bereich parallel zur BAB 1 liegen 5 Leitungen von Gasversorgern und Chemieunternehmen. Die Leitungen sind grundbuchlich gesichert. Es bestehen Bau-, Nutzungs-, Einwirkungs- und Bepflanzungsbeschränkungen auf den Leitungstrassen. Es besteht eine Dienstbarkeit zugunsten der Deutschen EXXON. Darüber hinaus gehört die Fläche zum Planfeststellungsgebiet "Ausbau der A1 einschließlich Neubau der Rheinbrücke Leverkusen"



Qualitative Bewertung von Standortalternativen für eine Rettungshubschrauberstation in Köln							
Kriterien 2016	Verfügbarkeit	Lagegunst	Genehmigungsfähigkeit	Lärmschutz	Baugrundtragsfähigkeit	zeitliche Realisierbarkeit	Kosten
Kriterien 2005	"Verfügbarkeit des Grundstückes"	"Zentralität", "Distanz zu Feuerwachen", "Distanz zu Krankenhäusern" und "Einsatztaktik"	"Flugsicherheit"	"Lärm"	<u>neues Kriterium</u>	"Realisierung"	<u>neues Kriterium</u>
Ohne gesicherte Erkenntnisse							
Bernhard Günther Straße	-	-	-	++	-	-	-

Heinrich Rohlmann Straße (Ossendorf)

Es handelt sich um den Parkplatz der Bezirkssportanlage Bocklemünd. An diesen Parkplatz grenzt im Norden und Osten ein Gewerbegebiet mit Betriebs- und Produktionsgebäuden, die aufgrund ihrer Höhe augenscheinlich keine ausreichende Hindernisfreiheit gewährleisten. Daher sind die Bewertungen der Flugsicherheit und der Einsatztaktik anders zu bewerten als noch im Jahr 2005.

Laut dem Flächennutzungsplan der Stadt Köln ist die Fläche als Grünfläche ausgewiesen.



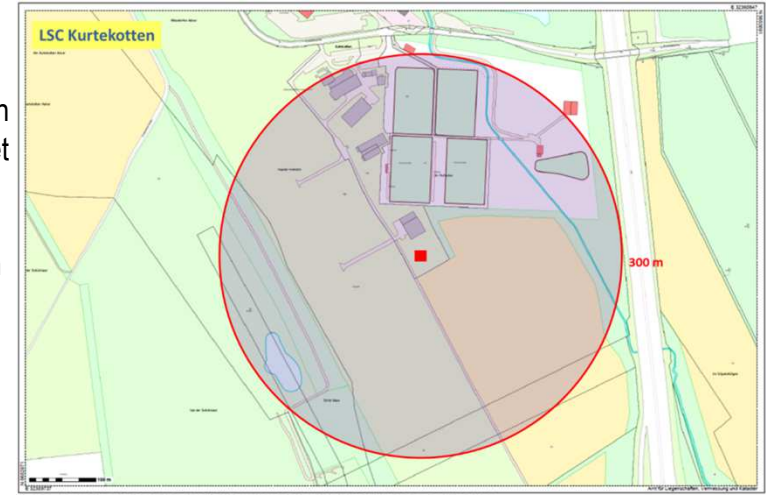
Qualitative Bewertung von Standortalternativen für eine Rettungshubschrauberstation in Köln							
Kriterien 2016	Verfügbarkeit	Lagegunst	Genehmigungsfähigkeit	Lärmschutz	Baugrundtragsfähigkeit	zeitliche Realisierbarkeit	Kosten
Kriterien 2005	"Verfügbarkeit des Grundstückes"	"Zentralität", "Distanz zu Feuerwachen", "Distanz zu Krankenhäusern" und "Einsatztaktik"	"Flugsicherheit"	"Lärm"	<u>neues Kriterium</u>	"Realisierung"	<u>neues Kriterium</u>
Ohne gesicherte Erkenntnisse							
Heinrich Rohlmann Straße	+	-	-	+	++	-	-

LSC Kurtekotten (Flittard)

Der Luftsportklub Leverkusen liegt im Kölner Stadtteil Flittard und ist öffentlich zugänglich nur über das Stadtgebiet Leverkusen. Das Gelände gehört zum Landschaftsschutzgebiet LSB26.

Die derzeitige luftrechtliche Genehmigung des Flugplatzes Kurtekotten schließt den Betrieb von Hubschraubern (bis 5,2 t) ein – diese ist aber nach Auffassung der zuständigen Luftaufsicht (Bezirksregierung Düsseldorf) nicht ausreichend, so dass es eines vollkommen neuen Genehmigungsverfahrens bedarf – dieses könnte auch zu einer Einschränkung bzw. Aufhebung der derzeitigen Genehmigung führen.

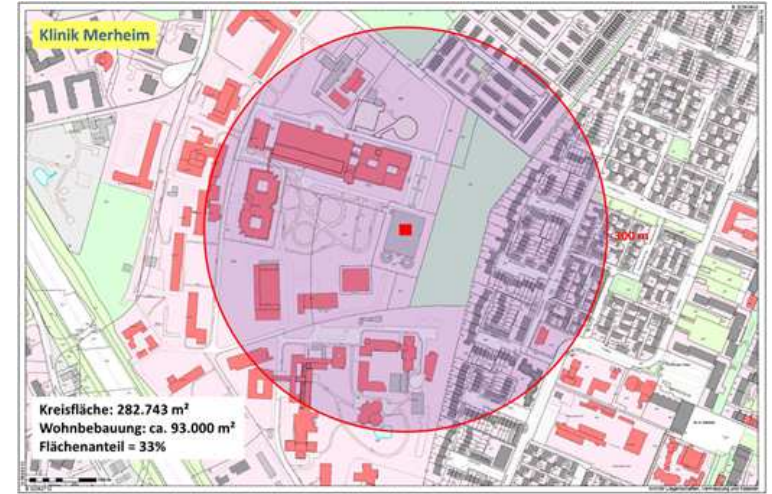
Die Genehmigungsfähigkeit kann zur Zeit nicht bewertet werden.



Qualitative Bewertung von Standortalternativen für eine Rettungshubschrauberstation in Köln							
Kriterien 2016	Verfügbarkeit	Lagegunst	Genehmigungsfähigkeit	Lärmschutz	Baugrundtragfähigkeit	zeitliche Realisierbarkeit	Kosten
Kriterien 2005	"Verfügbarkeit des Grundstückes"	"Zentralität", "Distanz zu Feuerwachen", "Distanz zu Krankenhäusern" und "Einsatztaktik"	"Flugsicherheit"	"Lärm"	<u>neues Kriterium</u>	"Realisierung"	<u>neues Kriterium</u>
Ohne gesicherte Erkenntnisse							
Flugplatz Kurtekotten	+	--	+	-	++	-	-

Klinik Merheim (Merheim)

Das Klinikum Merheim legt ein Angebot über die Stationierung des Rettungshubschraubers ohne Intensivhubschrauber vor. Der städtebauliche Vertrag aus 2007 sah die dauerhafte Verlagerung des Hubschrauberstandortes vom Standort Merheim vor.



Qualitative Bewertung von Standortalternativen für eine Rettungshubschrauberstation in Köln							
Kriterien 2016	Verfügbarkeit	Lagegunst	Genehmigungsfähigkeit	Lärmschutz	Baugrundtragsfähigkeit	zeitliche Realisierbarkeit	Kosten
Kriterien 2005	"Verfügbarkeit des Grundstückes"	"Zentralität", "Distanz zu Feuerwachen", "Distanz zu Krankenhäusern" und "Einsatztaktik"	"Flugsicherheit"	"Lärm"	<u>neues Kriterium</u>	"Realisierung"	<u>neues Kriterium</u>
Ohne gesicherte Erkenntnisse							
Klinikum Merheim	--	-	-	--	-	-	--

Messe – alt (Deutz)

Hierbei handelt es sich um den vorhandenen, aber bereits seit Jahren von der Luftaufsichtsbehörde gesperrten Landeplatz auf dem Congress-Centrum Ost.



Qualitative Bewertung von Standortalternativen für eine Rettungshubschrauberstation in Köln							
Kriterien 2016	Verfügbarkeit	Lagegunst	Genehmigungsfähigkeit	Lärmschutz	Baugrundtragsfähigkeit	zeitliche Realisierbarkeit	Kosten
Kriterien 2005	"Verfügbarkeit des Grundstückes"	"Zentralität", "Distanz zu Feuerwachen", "Distanz zu Krankenhäusern" und "Einsatztaktik"	"Flugsicherheit"	"Lärm"	<u>neues Kriterium</u>	"Realisierung"	<u>neues Kriterium</u>
Ohne gesicherte Erkenntnisse							
Messe - alt	--	++	+	-	-	-	--



Flughafen Köln/Bonn (Grenzel)

Es liegen wiederholte schriftliche Ablehnungen von der Flughafenverwaltung vor. Nach einer ersten Einschätzung der Bezirksregierung Düsseldorf als zuständige Luftaufsicht müsste für den Standort Flughafen Köln/Bonn ein völlig neues Plan- und Genehmigungsverfahren unter Einbeziehung des gesamten Flugbetriebes mit allen Gutachten eingeleitet werden. Die damit verbundenen Auswirkungen können nicht abgeschätzt werden. Die derzeitige Unterbringung auf dem Flughafen Köln/Bonn ist nicht fachgerecht und wurde immer nur als befristete Interimslösung gesehen.

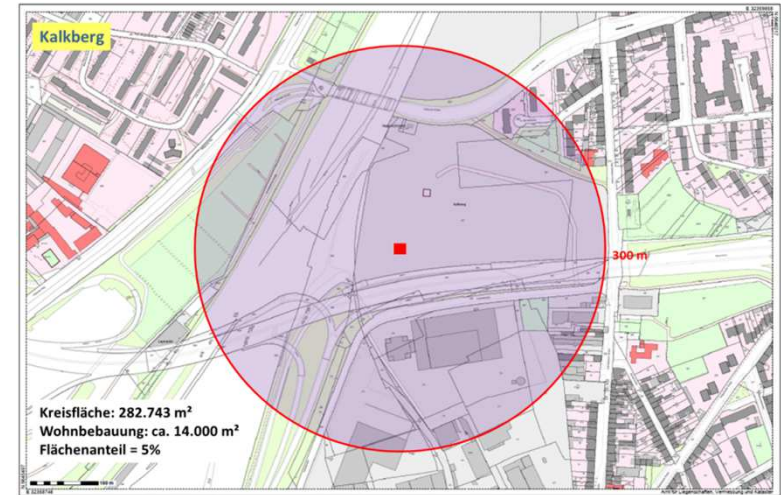
Ein nachweislich genehmigungsfähiger Standort am Flughafen Köln/Bonn ist nicht bekannt.

Qualitative Bewertung von Standortalternativen für eine Rettungshubschrauberstation in Köln							
Kriterien 2016	Verfügbarkeit	Lagegunst	Genehmigungsfähigkeit	Lärmschutz	Baugrundtragfähigkeit	zeitliche Realisierbarkeit	Kosten
Kriterien 2005	"Verfügbarkeit des Grundstückes"	"Zentralität", "Distanz zu Feuerwachen", "Distanz zu Krankenhäusern" und "Einsatztaktik"	"Flugsicherheit"	"Lärm"	<u>neues Kriterium</u>	"Realisierung"	<u>neues Kriterium</u>
Ohne gesicherte Erkenntnisse							
Flughafen Köln/Bonn	-	--	-	-	++	-	-

Kalkberg (Buchforst)

Eine rechtssichere luftrechtliche Genehmigung für eine Hubschrauberbetriebsstation ist vorhanden und kann genutzt werden. Das Hangar- und Betriebsgebäude ist zu etwa 85% fertiggestellt.

Das Bausachverständigeninstitut Roger GRÜN beschreibt in seinem Abschlussgutachten (siehe Mitteilung 3865/2015), dass keine Reparatur- bzw. Stabilisierungsarbeiten am Gebäude notwendig sind. Die Halde Kalkberg wird zur Zeit stabilisiert. Dies schließt nach Auffassung der zuständigen Luftaufsicht (Bezirksregierung Düsseldorf) eine parallele Nutzung als Hubschrauberbetriebsstation nicht aus.



Qualitative Bewertung von Standortalternativen für eine Rettungshubschrauberstation in Köln							
Kriterien 2016	Verfügbarkeit	Lagegunst	Genehmigungsfähigkeit	Lärmschutz	Baugrundtragsfähigkeit	zeitliche Realisierbarkeit	Kosten
Kriterien 2005	"Verfügbarkeit des Grundstückes"	"Zentralität", "Distanz zu Feuerwachen", "Distanz zu Krankenhäusern" und "Einsatztaktik"	"Flugsicherheit"	"Lärm"	<u>neues Kriterium</u>	"Realisierung"	<u>neues Kriterium</u>
Vollständig gesicherte Erkenntnisse							
Kalkberg	++	++	++	+	++ nach Haldensanierung	++ nach Haldensanierung	++



Zusammenfassung

Qualitative Bewertung von Standortalternativen für eine Rettungshubschrauberstation in Köln							
Kriterien 2016	Verfügbarkeit	Lagegunst	Genehmigungsfähigkeit	Lärmschutz	Baugrundtragungsfähigkeit	zeitliche Realisierbarkeit	Kosten
Kriterien 2005	"Verfügbarkeit des Grundstückes"	"Zentralität", "Distanz zu Feuerwachen", "Distanz zu Krankenhäusern" und "Einsatztaktik"	"Flugsicherheit"	"Lärm"	neues Kriterium	"Realisierung"	neues Kriterium
Vollständig gesicherte Erkenntnisse							
Kalkberg	++	++	++	+	++ <small>nach Haldensanierung</small>	++ <small>nach Haldensanierung</small>	++
Ohne gesicherte Erkenntnisse							
Geestemünder Straße	+	-	+	++	--	-	--
Bernhard Günther Straße	-	-	-	++	-	-	-
Heinrich Rohlmann Straße	+	-	-	+	++	-	-
Flugplatz Kurtekotten	+	--	+	-	++	-	-
Klinikum Merheim	--	-	-	--	-	-	--
Messe - alt	--	++	+	-	-	-	--
Flughafen Köln/Bonn	-	--	-	-	++	-	-
Messe - P22	diese Alternative steht nicht mehr zur Verfügung						
	++	= sehr positiv	-	= negativ			
	+	= positiv	--	= sehr negativ			



Fazit

Auf Grundlage der fachlichen und formellen Bewertung möglicher Alternativstandorte ist die Fertigstellung und die Inbetriebnahme der Hubschrauberstation am Kalkberg die sicherste und wirtschaftlichste Lösung.

Die Hubschrauberbetriebsstation kann aus baulicher Sicht fertig gestellt werden.

Eine bestandssichere luftrechtliche Genehmigung liegt vor.



Vielen Dank für Ihre Aufmerksamkeit!