

BRIMO DE LAROUSSILHE

Valve de miroir :

La Chevauchée des amants

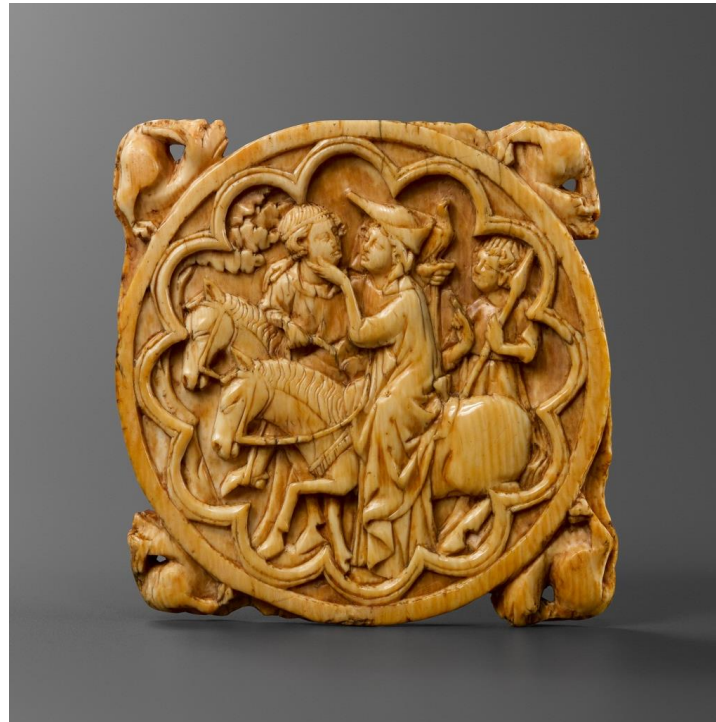
Paris, vers 1320-1330

Ivoire.

H. 10,2 cm. - L. 10 cm.

HISTORIQUE :

Ancienne collection Maurice Sulzbach ;
collection Paul Garnier (vente Paris,
18-23 décembre 1916, n° 48) ;
collection E. et M. Kofler-Truniger,
Lucerne.



EXPOSITIONS :

Cologne, *Grosse Kunst des Mittelalters aus Privatbesitz*, Schnütgen-Museum, 23 avril-6 juin, 1960.

Zurich, *Sammlung E. und M. Kofler-Truniger*, Luzern, Kunsthaus, 7 juin-2 août 1964.

Aix-la-Chapelle, *Mittelalterliche Elfenbein-und Emailkunst aus der Sammlung E. und M. Kofler-Truniger*, Luzern, Suermondt Museum, 1965.

BIBLIOGRAPHIE :

Migeon, G., « La collection de M. Paul Garnier. II Objets d'Art du Moyen Age et de la Renaissance », *Les Arts*, n° 53, mai 1906, p. 14 et 16.

Koechlin, R., *Les Ivoires gothiques Français*, Paris, 1924, II, n° 1027, p. 377 ; III, pL. CLXXIX.

Schnitzler, H., *Grosse Kunst des Mittelalters aus Privatbesitz*, cat. Expo. Cologne (Schnütgen-Museum 23 avril - 6 juin 1960), Cologne, 1960, n° 22, p.20.

Anonyme, *Sammlung E. und M. Kofler-Truniger*, Luzern, cat. expo. (Zurich, Kunsthaus, 7 juin-2 août 1964), Zurich, 1964, n°780, p. 86 ; pl. 75.

Schnitzler, H., Bloch, P. et Volbach, F., *Skulpturen. Elfenbein, Perlmutter, Stein, Holz Europäisches Mittelalter. Sammlung E. und M. Kofler-Truniger*, Lucerne, 1964, S. 119, p. 33.

Schnitzler, H., Bloch, P., Ratton, Ch. et Volbach, F., *Mittelalterliche Elfenbein-und Emailkunst aus der Sammlung E. und M. Kofler-Truniger*, Luzern, cat. expo. (Aix-la-Chapelle, Suermondt Museum, 1965), Aix-la-Chapelle, 1965, n°S 119, p. 31-32, 116.

Randall, R.H., *Masterpieces of Ivory from the Walters Art Gallery*, New York, 1985, p. 226.

La valve est cernée d'une bordure lisse sur laquelle sont accolés les quatre dragons aux longues oreilles que l'on trouve traditionnellement sur les valves de miroir et qui ramènent ainsi la circonférence au carré. La scène centrale est entourée de douze demi-lobes adossant leur extradors à la moulure externe.

Dans une forêt, matérialisée par un arbre à gauche de la composition, un couple de jeunes gens chevauche côte à côte. Ils sont accompagnés d'un serviteur, à pied, qui porte une pique. Le jeune homme, les cheveux maintenus par un fin ruban ou cercle de tête, tient le faucon sur son poing. La jeune femme qui est coiffée pour le voyage d'un chapeau à bec a passé le bras autour des épaules de son compagnon et lui saisit le menton pour l'embrasser.

Le thème de la chevauchée des amants ou de la partie de chasse au faucon figure parmi les thèmes de l'amour courtois les plus souvent illustrés par les ivoiriers parisiens du XIV^e siècle. Ces représentations, dont les compositions offrent de nombreuses petites variantes, évoquent bien évidemment l'une des distractions de l'aristocratie qui compose alors la clientèle des ivoiriers. Ce thème de la partie de chasse fait également partie du répertoire symbolique général de l'amour courtois¹.

Une valve de miroir, provenant de l'ancienne collection Walter Sneyd et aujourd'hui conservée à la Walters Art Gallery à Baltimore, montre une composition extrêmement proche de celle présentée ici². La proximité du couple de jeunes gens chevauchant est telle que Raymond Koechlin confondit visiblement plusieurs références se rapportant à la valve de Baltimore lorsqu'il publia celle de l'ancienne collection Garnier³.

La coiffure délicatement ondulée du jeune homme, le style des visages ronds aux yeux délicatement fendus, la souplesse des drapés et la qualité générale de la sculpture autorisent ici une datation vers 1320-1330.

¹ Cf. LAM, L., « Les valves de miroir gothiques : sources littéraires et iconographie », *Zeitschrift für Kunstgeschichte*, vol. 74, 2011, p. 307-309.

² Cf. RANDALL, R.H., *Masterpieces of Ivory from the Walters Art Gallery*, New York, 1985, n°329, p. 226.

³ Cf. KOEHLIN, R., *Les Ivoires gothiques français*, Paris, 1924, II, n°1027, p. 377. Les renvois à une publication dans les *Annales Archéologiques* en 1859 ainsi qu'à l'ouvrage de Westwood, *Fictiles Ivories* se réfèrent en fait à la valve de Baltimore. Par ailleurs Koechlin mentionne également que la valve n°1027 aurait figuré dans l'exposition des Objets d'Art du Moyen Age et de la Renaissance à Paris en 1913, mais d'après la description du catalogue il s'agirait plutôt d'une autre valve alors conservée dans la collection Paul Garnier, cf. MIGEON, G., « La collection de M. Paul Garnier. II Objets d'Art du Moyen Age et de la Renaissance », *Les Arts*, n° 53, mai 1906, p. 14.